

# BOLLORE TRANSPORT & LOGISTICS CÔTE D'IVOIRE

A+/Stable/w-2

**CARTE D'IDENTITÉ**

Février 2020

**Hamza Haji**

hamza.haji@rating-africa.org

+221 33 824 60 14 | +221 77 392 78 27

**Oumar Ndiaye**

oumar.ndiaye@rating-africa.org

+221 33 824 60 14 | +221 77 400 42 91

**TABLE DES MATIÈRES**

---

**NOTATION**..... 3

**ÉVOLUTION DE LA NOTE DE LONG TERME**..... 3

**RÉSUMÉ**..... 3

    Présentation du Groupe Bolloré Transport Logistics ..... 3

    Présentation du Groupe Bolloré Africa Logistics ..... 5

    Présentation de Bolloré Transport Logistics Côte d’Ivoire ..... 5

**ACTIONNARIAT ET CONSEIL D’ADMINISTRATION** ..... 6

    Structure actionnariale..... 6

    Composition du Conseil d’administration ..... 6

**MODELE D’AFFAIRES ET ORGANISATION**..... 7

    Ligne de métiers ..... 7

    Stratégie ..... 12

    Organisation de la société ..... 13

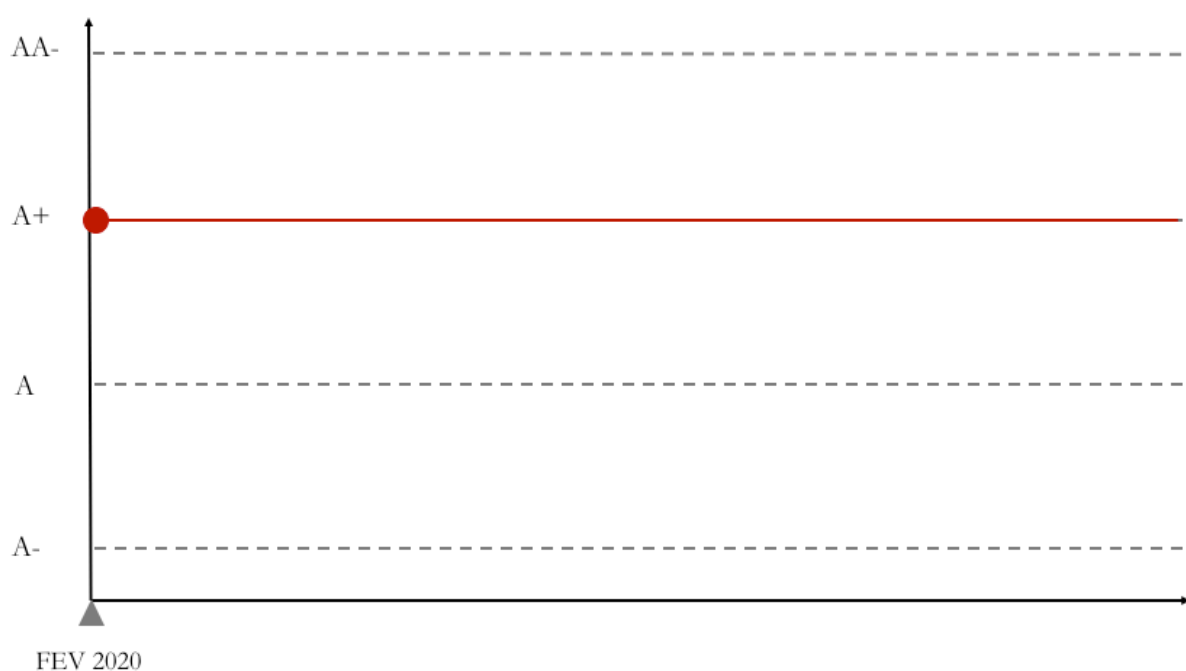
**DONNEES FINANCIERES ET RATIOS** ..... 14



## NOTATION

Echelle	Régionale	Internationale
Méthodologie	Corporate	Corporate
Notation de long terme	A+	iBB-
Perspective	Stable	Stable
Notation de court terme	w-2	iw-5
Surveillance	Non	Non

## ÉVOLUTION DE LA NOTE DE LONG TERME



## RÉSUMÉ

### Présentation du Groupe Bolloré Transport & Logistics

**Bolloré Transport & Logistics est le fruit du rassemblement de quatre activités historiques du Groupe Bolloré. Bolloré Ports, Bolloré Logistics, Bolloré Railways et Bolloré Energy sont quatre métiers et savoir-faire qui travaillent aujourd'hui ensemble pour satisfaire les besoins des clients mondiaux. Son savoir-faire en construction et exploitation de terminaux portuaires et de chemins de fer, commission de transport et logistique pétrolière, Bolloré Transport & Logistics s'appuie sur l'expertise de 36 700 collaborateurs, présents dans 107 pays. Bolloré Logistics répond à la demande des importateurs, des exportateurs, des grands groupes pour lesquels ils opèrent des solutions complexes de pilotage de supply chain et aux entreprises**

individuelles qui leur confient les expéditions internationales. L'offre globale Bolloré Logistics est construite autour d'un savoir-faire complet et intégré regroupant cinq domaines de services : (i) Transport multimodal, (ii) Douane et conformité réglementaire, (iii) Logistique, (iv) Global supply chain, (v) Projets industriels.

**BOLLORE TRANSPORT & LOGISTICS**

BOLLORE PORTS	BOLLORE LOGISTICS	BOLLORE RAILWAYS	BOLLORE ENERGY
OPÉRATEUR LEADER EN EXPLOITATIONS PORTUAIRES	ACTEUR GLOBAL DU TRANSPORT ET DE LA LOGISTIQUE	OPÉRATEUR DE RÉFÉRENCE DES CONCESSIONS FERROVIAIRES EN AFRIQUE	ACTEUR MAJEUR DE LA DISTRIBUTION ET DE LA LOGISTIQUE PÉTROLIÈRE
<ul style="list-style-type: none"><li>Opérateur de 21 concessions portuaires dans le monde</li><li>1<sup>er</sup> opérateur de concessions portuaires en Afrique</li><li>Opérateur de ports en France</li><li>95 agences shipping</li></ul>	<ul style="list-style-type: none"><li>Dans le top 10 mondial</li><li>Empreinte globale dans le transport international et services à valeur ajoutée</li><li>Métiers : transport multimodal, douane et conformité réglementaire, logistique, global supply chain, projets industriels</li></ul>	<ul style="list-style-type: none"><li>Opérateur de 3 concessions ferroviaires en Afrique</li><li>Sitarail : Côte d'Ivoire – Burkina Faso</li><li>Camrail : Cameroun</li><li>Benirail : Niger – Benin</li></ul>	<ul style="list-style-type: none"><li>2,3 millions de m<sup>3</sup> de capacité de stockage de produits pétroliers</li><li>1<sup>er</sup> distributeur indépendant de fioul domestique en France</li><li>Forte présence dans la logistique pétrolière, en France et en Europe</li></ul>

**Chaque secteur d'activité présente des caractéristiques logistiques propres.** Bolloré Logistics a su développer une expertise spécifique dans de multiples secteurs, mise en œuvre par un réseau d'experts répartis sur tous les continents, des outils opérationnels personnalisés, des process définis et des techniques logistiques.

**Les implantations du Groupe Bolloré Transport & Logistics dans le monde :**



## Présentation du Groupe Bolloré Africa Logistics

**Le Groupe a choisi d'être présent en Afrique depuis de nombreuses années et y consacre la majeure partie de ses investissements.** Sa filiale, Bolloré Africa Logistics, est le leader du transport et de la logistique en Afrique, où elle dispose d'un réseau sans équivalent avec 250 filiales et près de 23 000 collaborateurs dans 55 pays dont 46 en Afrique. Ce maillage exceptionnel lui permet d'offrir des solutions logistiques dédiées pour l'ensemble de ses clients. En opérant dans 16 terminaux à conteneurs sur le continent par l'intermédiaire de partenariats public-privé portuaires remportés à l'issue d'appels d'offres internationaux, Bolloré Africa Logistics est leader dans ce secteur.

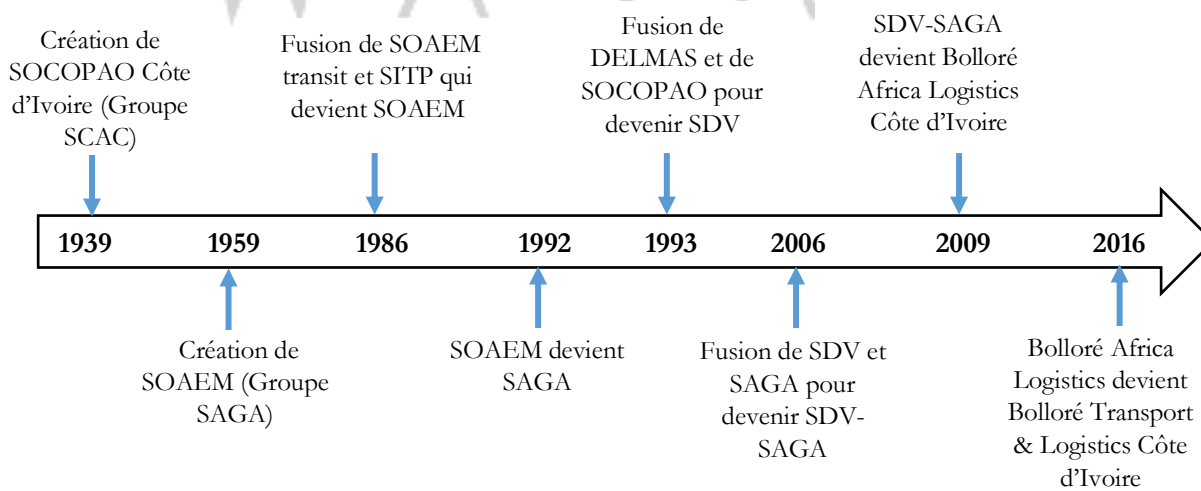
**Dans les métiers d'agents Maritime, Bolloré Africa Logistics dispose de 76 agences en Afrique, 21 agences en France et dans la région Méditerranéenne, appuyées par sept hubs commerciaux à Pékin, Dubai, Valence, Athènes, New Delhi, Singapour et Washington.** Elles sont destinées à répondre à la demande mondiale de ses clients. Le Groupe prend aussi en charge, pour ses clients, toutes les démarches administratives et douanières, en amont et en aval du transport, et assure par camion, avion, ou train, l'acheminement des marchandises jusqu'à leur point de destination finale.

**Bolloré Africa Logistics propose également à ses clients une offre complète d'entreposage allant du stockage conventionnel sécurisé, de produits agricoles et de magasinage de marchandises, en passant par des solutions plus complexes de plate-formes de distribution à valeur ajoutée.** Bolloré Africa Logistics poursuit sa stratégie de logisticien intégré pour des secteurs clés comme les matières premières, l'équipement, l'énergie et les biens de consommation.

## Présentation de Bolloré Transport & Logistics Côte d'Ivoire

**Bolloré Transport & Logistics CI est un acteur majeur du secteur logistique en Côte d'Ivoire.** Présent dans les secteurs de la logistique, du portuaire, du transport ferroviaire et de chantier naval à travers ses filiales, Bolloré Transport & Logistics CI propose aux opérateurs économiques en Côte d'Ivoire, des offres de solutions logistiques dans tous les secteurs d'activités qui régissent la vie économique dans ce pays.

### Brève histoire de Bolloré Transport & Logistics Côte d'Ivoire



Depuis plusieurs années, à travers leurs solutions logistiques multimodales (rail, route, air, maritimes), Bolloré Transport & Logistics CI met son savoir-faire au service du développement socio-économique de la Côte d'Ivoire. Grâce à la synergie de ses moyens, l'entreprise prend une part active dans les grands projets de développement dans la sous-région ouest africaine. Grâce aux investissements dans les équipements et dans les innovations, ses équipes sont engagées à offrir des solutions logistiques sur mesure répondant aux besoins spécifiques de nos clients.

## ACTIONNARIAT ET CONSEIL D'ADMINISTRATION

### Structure actionnariale

Le Groupe Bolloré est l'actionnaire majoritaire de Bolloré Transport & Logistics CI depuis la fin des années 1980.

Les actions composant le flottant sont librement échangées sur la BRVM. Le 18 décembre 2019, la performance du titre Bolloré Transport & Logistics CI (SDSC) sur la BRVM est résumée dans le tableau ci-dessous.

Symbole	SDSC
<b>Date d'introduction</b>	16/09/1998
<b>Nombre de titres</b>	54 435 300
<b>Cours en FCFA au 31/12/2018</b>	2000
<b>Cours en FCFA au 18/12/2019</b>	1585
<b>Capitalisation globale au 18/12/2019 (FCFA)</b>	86 279 950 500
<b>Capitalisation flottante au 18/12/2019 (FCFA)</b>	19 036 158 750
<b>% de la capitalisation globale totale de la BRVM</b>	2,04%

### Composition du Conseil d'administration

Le Conseil d'Administration de Bolloré Transport & Logistics CI se présente comme suit :

Noms	Représentant	Fonctions
<b>STUDER-COFFI Martine</b>	Bolloré Transport & Logistics CI	Président
<b>ABOUT Eloi</b>	Bolloré Transport & Logistics CI	Administrateur
<b>AMANI Koffi</b>	Bolloré Transport & Logistics CI	Administrateur
<b>LABONNE Phillipe</b>	Bolloré Transport & Logistics CI	Administrateur
<b>DIARRASOUBA Vallassine</b>	Bolloré Transport & Logistics CI	Administrateur
<b>MAHEUT Jean Michel</b>	Bolloré Africa Logistics	Administrateur
<b>DE SAINT LOUVENT Stanislas</b>	Société d'Exploitation portuaire Africaine	Administrateur
<b>EHRENOGEN Thierry</b>	Société Financière Panafricaine	Administrateur
<b>FADIKA Issouf</b>	SOCOPAO	Administrateur
<b>DE POUILLY Jean</b>	Bolloré Africa Logistics Freight Services	Administrateur
<b>PETIT Jérôme</b>	Société Financière de BRIEC	Administrateur
<b>BELLEROSSE Pierre</b>	Société de Participations Africaines	Administrateur
<b>VALDERRAMA Jose</b>	Bolloré Transport & Logistics SENEGAL	Administrateur

## MODELE D’AFFAIRES ET ORGANISATION

### Ligne de métiers

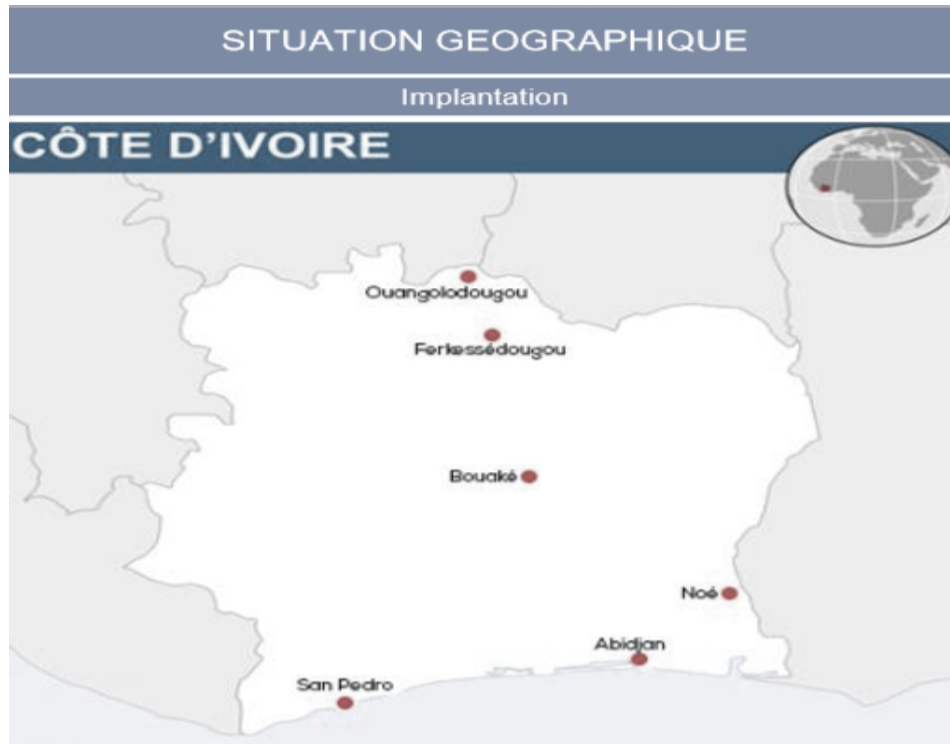
La gamme de services de Bolloré Transport & Logistics CI est bien diversifiée. Les métiers, regroupés en deux business units, de Bolloré Transport & Logistics CI sont les suivantes :







Maillage territorial : des services distribués dans des zones stratégiques, aussi bien sur la côte que dans l'arrière-pays de la Côte d'Ivoire



## BOLLORÉ TRANSPORT & LOGISTICS EN CÔTE D'IVOIRE : LOCALISATION DES SITES À ABIDJAN



- Bolloré Transport & Logistics CI :
- 1 Siègne social
- 2 Aéroport
- 3 Entrepôt WMS & Dégroupage
- 4 Gemaci / Transit OPS
- 5 Dir. Transit Export & Maritime
- 6 Dir. Levage et Transport Hors gabarit
- 7 Base Oilfield & Gas



## Autres activités stratégiques



**ABIDJAN TERMINAL**  
CÔTE D'IVOIRE

### UN TERMINAL A CONTENEURS AUX NORMES INTERNATIONALES

- Superficie : 30 hectares
- Capacité : 23 133 TEU
- 800 mètres de quai
- 7 portiques
- 2 MHC
- 18 Reach Stackers (45 T)
- 8 engins légers (16 T)
- 66 Trucks ( remorqueurs /plans)
- 60 remorques
- 586 prises frigos
- Groupe électrogène de 1600 KVA
- Connexion aux rails
- Volumes traités en 2019 : 685 973 Teus



**SIT'ARAIL**  
TRANSPORT FERROVIAIRE  
DE PERSONNES ET DE MARCHANDISES

### L'EXPLOITATION FERROVIAIRE ENTRE ABIDJAN ET OUAGADOUGOU

#### Gestion du Réseau Ferroviaire

Expertises ferroviaires:

- Transport de passagers
- Transport de colis
- Pose, renouvellement et entretien des voies
- Entretien du matériel roulant
- Gestion des travaux et des projets spécifiques



# CARENA

SHIP REPAIR

## LE PLUS GRAND CHANTIER NAVAL DE L'AFRIQUE DE L'OUEST

- Longueur de quai 400m
- Plus de 1000 travailleurs par jours
- 500T d'acier disponible pour intervention rapide
- 60% des activités réalisées par le secteur Oil1 Gaz (Bourbon , Tidewater, Swire, Smit Lamnalco, ...)
- 30% des activités réalisées par le secteur de la pêche
- 10% des activités réalisées avec les navires cargo (Sea Tankers, Anuket, ...)
- Deux floating docks de 10000 T de capacité
- Un floating dock de 2000 T de capacité
- Un slipway de 300 T de capacité
- Un slipway de 80 T de capacité

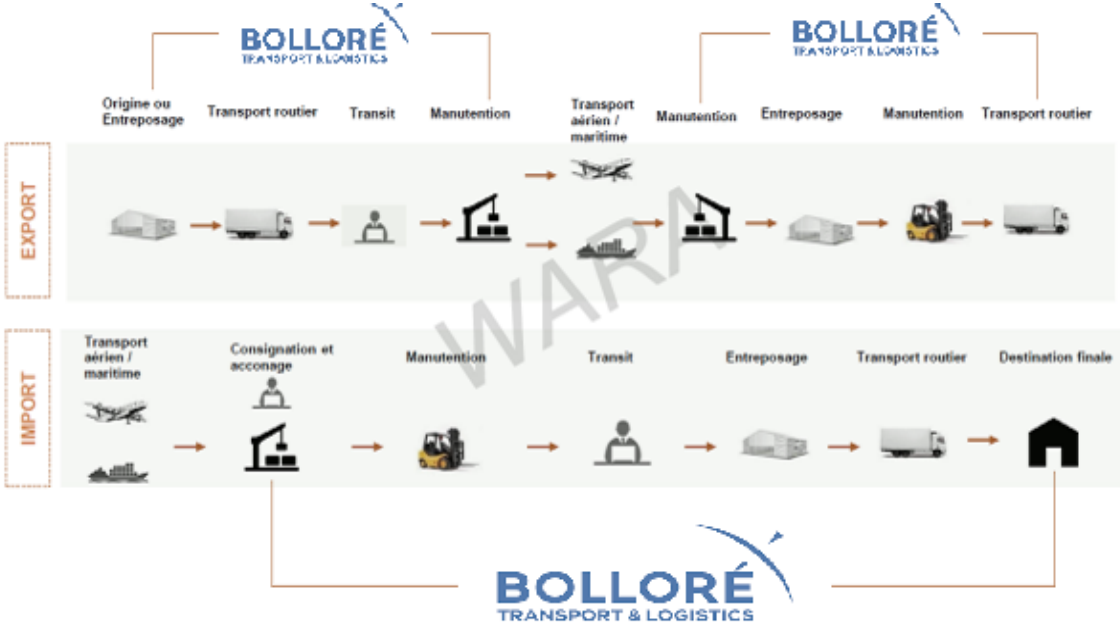


W A R A

**Stratégie**

- Bolloré Transport & Logistics CI mise sur une stratégie de différenciation par l'exhaustivité et la qualité de son offre logistique

Bolloré Transport & Logistics CI est présente sur toute la chaîne de valeur logistique. Ce facteur important de différenciation prévaut tant à l'export qu'à l'import, comme le suggère le schéma suivant :

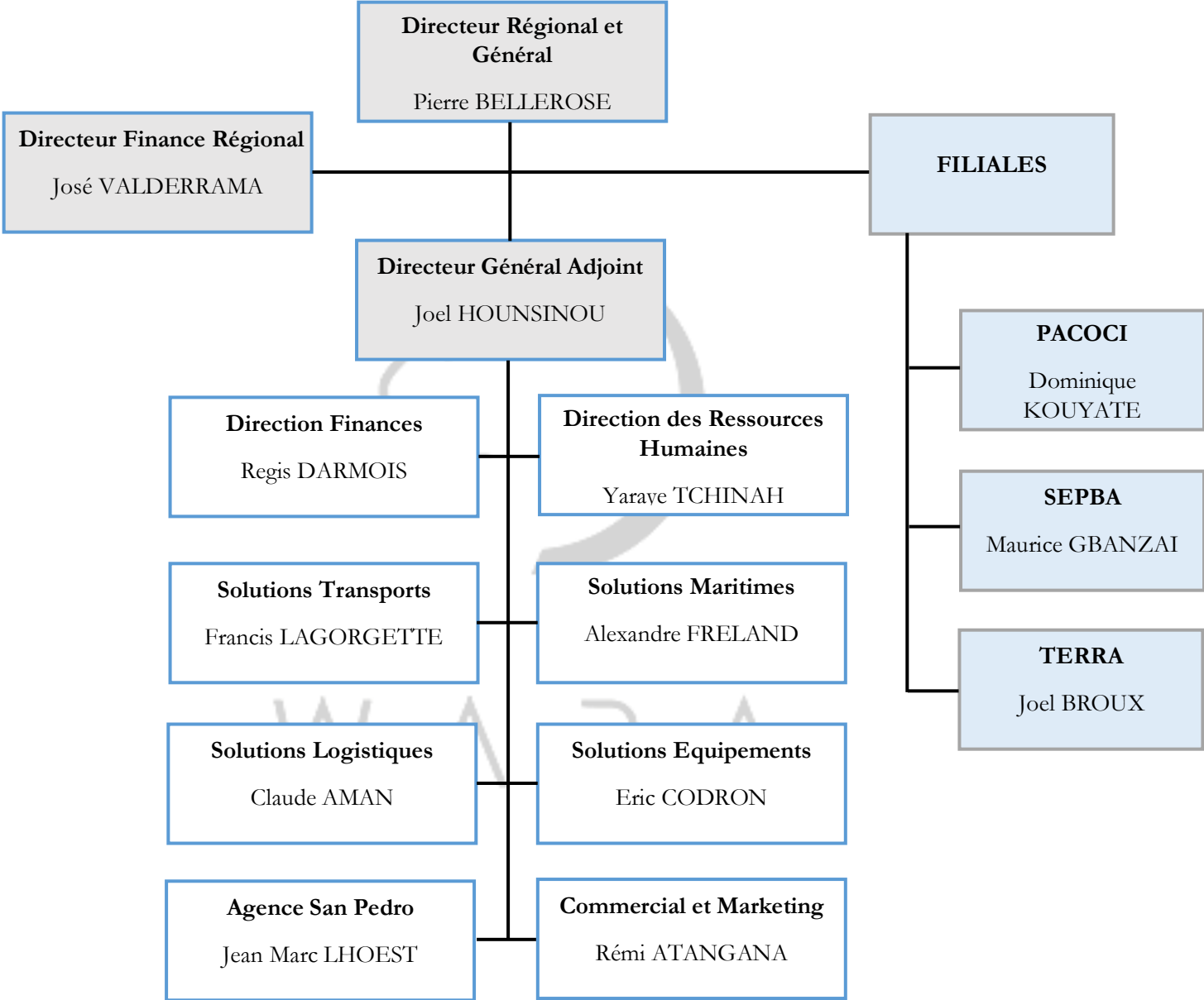


Le marché de la logistique est concurrentiel en Côte d'Ivoire. Mais seuls deux acteurs peuvent se prévaloir d'un enracinement exhaustif sur toute la chaîne de valeur : le leader, Bolloré, et son dauphin, Movis CI.



Organisation de la société

L'organigramme des principales directions se présente comme suit :



## DONNEES FINANCIERES ET RATIOS

L'acte uniforme de l'OHADA relatif au droit comptable et à l'information financière et le système comptable de l'OHADA qui lui est annexé (ensemble désigné « SYSCOHADA révisé ») sont entrés en vigueur depuis le 1<sup>er</sup> janvier 2018. La mise en application de ce nouveau référentiel comptable nécessitera une conversion du système comptable actuel ainsi que la préparation des comptes comparatifs 2017 en application des dispositions du SYSCOHADA révisé pour le bilan d'ouverture des états financiers de l'exercice 2018.

COMPTE DE RESULTATS (en millions de FCFA)	31/12/2014	31/12/2015	31/12/2016	31/12/2017	31/12/2018
Chiffre d'affaires (CA)	81 596	88 696	91 067	97 109	95 513
Production stockée	4	-1	-5	0	0
Production immobilisée	0	0	0	0	0
Autres produits	56	509	466	1 192	2 447
<b>PRODUITS D'EXPLOITATION</b>	<b>81 656</b>	<b>89 205</b>	<b>91 528</b>	<b>98 301</b>	<b>97 960</b>
Achats de marchandises	-9 988	-10 033	-9 190	-9 624	-9 345
Transports	-675	-787	-713	0	0
Services extérieurs	-29 469	-32 272	-32 717	-35 422	-36 004
Autres charges	-2 258	-1 689	-4 470	-1 953	-4 999
<b>VALEUR AJOUTEE</b>	<b>39 266</b>	<b>44 424</b>	<b>44 437</b>	<b>51 302</b>	<b>47 611</b>
<b>% CA</b>	<b>48,1%</b>	<b>50,1%</b>	<b>48,8%</b>	<b>52,8%</b>	<b>49,8%</b>
Impôts et taxes	-4 849	-4 409	-5 305	-4 997	-5 792
Charges de personnel	-25 761	-27 882	-27 061	-29 227	-30 814
<b>EXCEDENT BRUT D'EXPLOITATION (EBE)</b>	<b>8 656</b>	<b>12 134</b>	<b>12 071</b>	<b>17 078</b>	<b>11 006</b>
<b>% CA</b>	<b>10,6%</b>	<b>13,7%</b>	<b>13,3%</b>	<b>17,6%</b>	<b>11,5%</b>
Dotations aux amortissements et aux provisions	-6 970	-8 923	-8 530	-8 896	-7 877
Reprises de provisions	1 607	1 859	3 725	1 628	1 864
<b>RESULTAT D'EXPLOITATION</b>	<b>3 293</b>	<b>5 069</b>	<b>7 266</b>	<b>9 811</b>	<b>4 993</b>
<b>% CA</b>	<b>4,0%</b>	<b>5,7%</b>	<b>8,0%</b>	<b>10,1%</b>	<b>5,2%</b>
Résultat financier	-71	-895	-520	-280	-412
Résultat hors activités ordinaires (H.A.O)	91	16	-78	145	-44
Impôts différés	294	401	-202	138	805
Impôt sur le résultat	-1 952	-2 636	-2 973	-3 631	-2 958
<b>RESULTAT NET DE L'ENSEMBLE CONSOLIDE</b>	<b>1 656</b>	<b>1 956</b>	<b>3 492</b>	<b>6 182</b>	<b>2 385</b>
<b>% CA</b>	<b>2,0%</b>	<b>2,2%</b>	<b>3,8%</b>	<b>6,4%</b>	<b>2,5%</b>
Quote-part des sociétés mises en équivalence	8 664	8 758	10 695	12 697	13 154
<b>RESULTAT NET CONSOLIDE GLOBAL</b>	<b>10 320</b>	<b>10 713</b>	<b>14 187</b>	<b>18 879</b>	<b>15 539</b>
<b>% CA</b>	<b>12,6%</b>	<b>12,1%</b>	<b>15,6%</b>	<b>19,4%</b>	<b>16,3%</b>
Parts des minoritaires	74	40	-25	-40	-41
<b>RESULTAT NET, PART DU GROUPE</b>	<b>10 246</b>	<b>10 673</b>	<b>14 212</b>	<b>18 919</b>	<b>15 581</b>
<b>% CA</b>	<b>2,0%</b>	<b>2,2%</b>	<b>3,8%</b>	<b>6,4%</b>	<b>2,5%</b>

BILAN (en millions de FCFA)	31/12/2014	31/12/2015	31/12/2016	31/12/2017	31/12/2018
Charges immobilisées	0	0	0	0	0
Immobilisations incorporelles	359	359	359	360	1 211
Immobilisations corporelles	25 616	28 467	30 411	30 215	32 437
Immobilisations financières	27 642	29 808	33 054	38 730	39 090
Stocks	1 744	1 968	2 066	2 625	2 405
Créances et emplois assimilés	73 094	70 737	69 989	81 856	78 705
Trésorerie - Actif	4 207	7 035	9 476	11 544	7 299
<b>TOTAL ACTIF</b>	<b>132 661</b>	<b>138 374</b>	<b>145 354</b>	<b>165 331</b>	<b>161 148</b>
Capital	10 887	10 887	10 887	10 887	10 887
Primes et réserves consolidées	33 698	31 895	31 575	36 853	43 106
Report à nouveau	2 550	2 551	1 661	0	0
Résultat net (part du groupe)	10 246	10 673	14 212	18 919	15 581
<b>Parts de l'entreprise consolidante</b>	<b>57 382</b>	<b>56 006</b>	<b>58 335</b>	<b>66 659</b>	<b>69 574</b>
Part des minoritaires	234	205	155	115	48
<b>Total des capitaux propres</b>	<b>57 615</b>	<b>56 211</b>	<b>58 490</b>	<b>66 774</b>	<b>69 622</b>
Dettes financières	9 196	10 572	9 151	9 737	10 075
Dettes circulantes et ressources assimilées H.A.O	98	286	136	0	0
Clients, avances reçues	12 237	11 126	15 107	0	0
Fournisseurs d'exploitation	21 180	24 558	26 282	32 813	34 338
Dettes fiscales	3 308	3 776	4 111	0	0
Dettes sociales	1 352	1 844	1 739	0	0
Autres dettes	19 784	24 845	28 097	55 884	46 298
Trésorerie - Passif	7 890	5 155	2 241	122	816
<b>TOTAL PASSIF</b>	<b>132 661</b>	<b>138 374</b>	<b>145 354</b>	<b>165 331</b>	<b>161 148</b>

INFORMATIONS COMPLEMENTAIRES (en millions)	31/12/2014	31/12/2015	31/12/2016	31/12/2017	31/12/2018
<b>Capacité d'auto-financement globale (CAFG)</b>	<b>7 445</b>	<b>18 389</b>	<b>19 727</b>	<b>25 919</b>	<b>18 015</b>
Variation de BFR	4 507	10 609	9 988	797	-5 443
Investissements	-8 945	-12 514	-7 069	-12 080	-8 322
Remboursements d'emprunts	-39	-35	-1	-51	-49
Nouveaux emprunts	2		2		370
Augmentation de capital / Subvention					-82
Distribution de dividendes	-6 539	-10 887	-17 291	-10 400	-10 624
<b>Variation de trésorerie</b>	<b>-3 570</b>	<b>5 563</b>	<b>5 356</b>	<b>4 186</b>	<b>-6 136</b>
Trésorerie nette d'ouverture	-113	-3 683	1 880	7 236	12 618
Trésorerie nette de clôture	-3 683	1 880	7 236	11 422	6 482
<b>Dettes financières nettes (2)</b>	<b>5 513</b>	<b>12 452</b>	<b>16 387</b>	<b>21 159</b>	<b>16 558</b>

Intégration de nouvelles filiales

<b>TAUX DE CROISSANCE - COMPTE DE RESULTATS</b>	31/12/2014	31/12/2015	31/12/2016	31/12/2017	31/12/2018
Chiffre d'affaires (CA)	3,4	8,7	2,7	6,6	-1,6
Production immobilisée	N/A	N/A	N/A	N/A	N/A
Autres produits	-93,8	809,5	-8,5	155,7	105,3
<b>PRODUITS D'EXPLOITATION</b>	<b>2,3</b>	<b>9,2</b>	<b>2,6</b>	<b>7,4</b>	<b>-0,3</b>
Achats de marchandises	-15,6	0,4	-8,4	4,7	-2,9
Transports	N/A	16,5	-9,4	-100,0	N/A
Services extérieurs	3,0	9,5	1,4	8,3	1,6
Autres charges	-3,2	-25,2	164,7	-56,3	156,1
<b>VALEUR AJOUTEE</b>	<b>6,0</b>	<b>13,1</b>	<b>0,0</b>	<b>15,4</b>	<b>-7,2</b>
Impôts et taxes	75,5	-9,1	20,3	-5,8	15,9
Charges de personnel	22,7	8,2	-2,9	8,0	5,4
<b>EXCEDENT BRUT D'EXPLOITATION (EBE)</b>	<b>-34,9</b>	<b>40,2</b>	<b>-0,5</b>	<b>41,5</b>	<b>-35,6</b>
Dotations aux amortissements et aux provisions	21,3	28,0	-4,4	4,3	-11,4
Reprises de provisions	-20,4	15,7	100,4	-56,3	14,5
<b>RESULTAT D'EXPLOITATION</b>	<b>-65,6</b>	<b>54,0</b>	<b>43,3</b>	<b>35,0</b>	<b>-49,1</b>
Résultat financier	88,4	-1 164,6	41,9	46,2	-47,2
Résultat hors activités ordinaires (H.A.O)	-282,5	82,3	584,2	284,4	130,1
Impôt différés	-17 652,7	36,4	-150,4	-168,1	484,5
Impôt sur le résultat	-47,2	35,1	12,8	22,1	-18,5
<b>RESULTAT NET DE L'ENSEMBLE CONSOLIDE</b>	<b>-68,7</b>	<b>18,1</b>	<b>78,6</b>	<b>77,0</b>	<b>-61,4</b>
Parts des minoritaires	297,2	-45,2	-162,2	58,4	4,3
<b>Résultat net part de l'entreprise consolidante</b>	<b>-47,2</b>	<b>35,1</b>	<b>12,8</b>	<b>22,1</b>	<b>-18,5</b>

<b>TAUX DE CROISSANCE - BILAN (en %)</b>	31/12/2014	31/12/2015	31/12/2016	31/12/2017	31/12/2018
Charges immobilisées	N/A	N/A	N/A	N/A	N/A
Immobilisations incorporelles	0,2	-0,1	0,0	0,5	236,2
Immobilisations corporelles	15,2	11,1	6,8	-0,6	7,4
Immobilisations financières	13,5	7,8	10,9	17,2	0,9
Stocks	18,6	12,9	5,0	27,1	-8,4
Créances et emplois assimilés	0,2	-3,2	-1,1	17,0	-3,8
Trésorerie - Actif	25,6	67,2	34,7	21,8	-36,8
<b>TOTAL ACTIF</b>	<b>6,4</b>	<b>4,3</b>	<b>5,0</b>	<b>13,7</b>	<b>-2,5</b>
Capital	0,0	0,0	0,0	0,0	0,0
Primes et réserves consolidées	2,5	-5,4	-1,0	16,7	17,0
Report à nouveau	54,1	0,0	-34,9	-100,0	N/A
Résultat net (part du Groupe)	-21,7	4,2	33,2	33,1	-17,6
<b>Parts de l'entreprise consolidante</b>	<b>-1,9</b>	<b>-2,4</b>	<b>4,2</b>	<b>14,3</b>	<b>4,4</b>
Part des minoritaires	45,8	-12,5	-24,3	-25,8	-58,0
<b>Total des capitaux propres</b>	<b>-1,8</b>	<b>-2,4</b>	<b>4,1</b>	<b>14,2</b>	<b>4,3</b>
Dettes financières	6,9	15,0	-13,4	6,4	3,5
Dettes circulantes et ressources assimilées H.A.O	N/A	192,5	-52,6	-100,0	N/A
Clients, avances reçues	49,6	-9,1	35,8	-100,0	N/A
Fournisseurs d'exploitation	-2,7	15,9	7,0	24,8	4,6
Dettes fiscales	-21,3	14,2	8,9	-100,0	N/A
Dettes sociales	7,1	36,3	-5,7	-100,0	N/A
Autres dettes	13,0	25,6	13,1	98,9	-17,2
Trésorerie - Passif	127,8	-34,7	-56,5	-94,5	566,0
<b>TOTAL PASSIF</b>	<b>7,3</b>	<b>4,3</b>	<b>5,0</b>	<b>13,7</b>	<b>-2,5</b>



RATIOS	31/12/2014	31/12/2015	31/12/2016	31/12/2017	31/12/2018
<b>Rentabilité</b>					
Marge de profit (RN/CA) en %	12,6	12,1	15,6	19,4	16,3
Rotation des actifs (CA/TA) en %	61,5	64,1	62,7	58,7	59,3
Levier financier (TA/FP) en %	230,3	246,2	248,5	247,6	231,5
Retour sur fonds propres (RN/FP) en %	17,9	19,1	24,3	28,3	22,3
ROA (RN/TA) en %	7,8	7,7	9,8	11,4	9,6
Charges d'exploitation/Produits d'exploitation en %	96,0	94,4	92,4	90,2	95,0
<b>Liquidité</b>					
Ratio de liquidité générale (AC/PC) en %	129,1	109,4	95,5	95,2	100,6
Ratio de liquidité de l'actif (AC/TA) en %	56,4	52,5	49,6	51,1	50,3
Couverture des stocks (en jours d'achats)	62,8	70,6	80,9	98,2	92,6
Rotation des stocks (en nombre de fois / an)	46,8	45,1	44,1	37,0	39,7
Délais clients (en jours de CA) (3)	268,7	239,3	230,6	252,9	247,2
Délais fournisseurs (en jours de CA) (3)	77,9	83,1	86,6	101,4	107,9
<b>Flexibilité financière</b>					
Gearing (Dettes financières+trésorerie passif)/FP en %	29,7	28,0	19,5	14,8	15,6
Couverture des charges d'intérêt (EBE/intérêts financiers)	17,4	11,5	12,1	24,0	13,7
(Dettes financières+trésorerie passif)/EBE en %	2,0	1,3	0,9	0,6	1,0

## Notes

(1) FCF = CAF +/- Variation de BFR - Investissements, ce sont les flux opérationnel libres de tout engagement opérationnel

(2) Dette financière nette = Dette financière + trésorerie passif - trésorerie actif

(3) Taux de TVA utilisé 20%

CAF = Capacité d'auto-financement

RN = Résultat net

CA = Chiffre d'affaires

TA = Total actif

FP = Fonds propres

AC = Actif circulant

PC = Passif circulant

W A R A



© 2019 Emerging Markets Rating (EMR) & West Africa Rating Agency (WARA). Tous droits réservés. WARA est une Agence de Notation de l'UEMOA agréée par le CREPMF.

La notation de crédit est une opinion sur la capacité et la volonté d'un émetteur à faire face au remboursement de ses obligations financières, et non une quelconque appréciation de la valeur des actions de cet émetteur. Il est rappelé qu'il peut être risqué pour un investisseur de fonder sa décision d'investissement sur la seule notation de crédit.

La compréhension des méthodologies et échelles propres à WARA est essentielle pour mesurer la portée des opinions présentées dans les rapports. Il est vivement recommandé aux lecteurs des rapports de se rapprocher de WARA aux fins d'en obtenir copie.

Toutes les informations contenues dans nos rapports ont été obtenues à partir de sources considérées comme fiables. Cependant, étant donné la possibilité d'erreurs humaines ou d'autres aléas, toute information est présentée « en l'état » et sans aucune garantie que ce soit. WARA met tous les moyens à sa disposition pour vérifier la qualité de l'information utilisée pour délivrer une notation. WARA n'étant pas un réviseur de comptes, aucune garantie d'exhaustivité ne peut être fournie. En aucun cas WARA ne pourrait être tenu responsable et redevable à une personne ou une entité pour une quelconque perte réalisée suite à l'émission d'un de ses rapports ; chaque utilisateur de nos rapports est pleinement responsable de l'interprétation qu'il fera des opinions présentées. Ce rapport ne constitue en aucun cas un conseil de vendre, garder ou acheter un quelconque titre de créance.